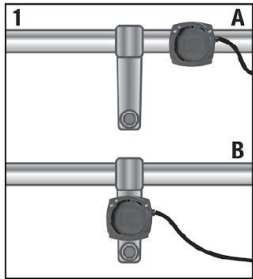


Használati utasítás

CicloMaster CM 2.11 kerékpár komputerhez

Gratulálunk CicloMaster kerékpár komputer megvásárlásához. A CicloMaster 2.11 modern elektromos áramkörrel rendelkezik, a legnagyobb pontossággal működik és jól ellenáll az időjárás viszontagságainak is. Különös ismertetője: A felszerelést követően nem kell több gombot megnyomni, a sebesség, átlagsebesség és a távolság automatikusan megjelennek a kijelzőn az első kerékfordulattal.

Kérjük, olvassa el figyelmesen ezt a használati utasítást a használat előtt.



- A csomag tartalma:
1. CicloMaster CM 2.11 kerékpár komputer
 2. Elem CR2032 típus
 3. Kormánybilincs szenzorral és rögzítő pánttal
 4. Küllő mágnes
 5. Elemfedő

1. Felszerelés:

A kormánybilincs a kormányra és a kormányszárra is felszerelhető.

1. ábra Felszerelés a kormányra (A pozíció) vagy a kormányszárra (B pozíció).

2. ábra Váltottassa meg a bilincs irányát az A pozícióból a B pozícióba.

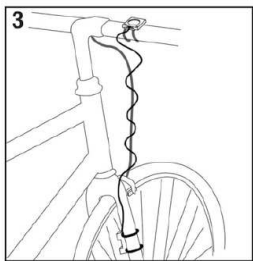
Helyezze a kormányra majd rögzítse a kábellel.

3. ábra Tekerje a kábelt az első keréknél a fékbowden és a villán át spirálisan.

4. ábra A jeladót rögzítse a rögzítőkábelekkel a villaszárra, majd a felesleges végét vágja le a kábelnek.

5. ábra Helyezze a mágneset a küllőre, hogy az az érzékelő felé nézzen. Állítsa be a mágneset szükség esetén és hangolja össze a jeladóval.

6. ábra Fordítsa a CM 2.11 komputert 45 fokban balra és rögzítse a bilincse, majd forgassa 45 fokban jobbra a záráshoz. Kioldáshoz fordítsa el 45 fokban balra.



2.0 Üzembe helyezés:

A gombok kezelése:

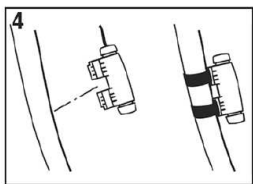
A kényelmesebb használat céljából nincsenek gombok a készülék számlapján, a beállítások a hátoldalon található két gombbal elvégezhetők.

A gombok például egy golyóstollal is működtethetők (lásd 7. ábra)

Az elem behelyezése:

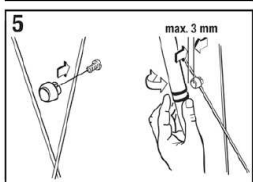
A CR2032 típusú elemet pozitív pólusával felfelé helyezze be. Zárja le az elemfedőt egy érmével ügyelve arra, hogy ne feszítse túl.

Az elem behelyezését követően a kijelzőn a kerékméret beállítása jelenik meg az első érték felvillanásával. (A beállítási módba való belépéshez nyomja meg a SET gombot 3 másodpercig, ha normál módban van.)



Az alábbiak minden beállításra vonatkoznak:

A SET gomb minden villogó értéket módosít, a STORE gomb tárolja ezt, és továbblép a következő értékre vagy megjelenik az újabb beállítási kijelzés.



A kerék méretének beállítása:

A beállítás kezdése: 2155mm

Tartomány: 0000-3999 mm

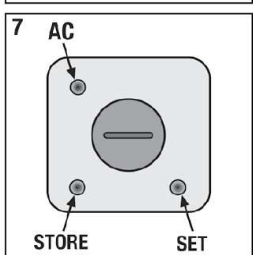
Beállítás a SET és a STORE, folytatás a STORE gombbal

A kerékméret beállításához segítséget nyújt az alábbi táblázat vagy a mérést Ön is elvégezheti.



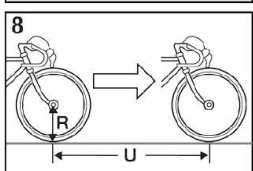
Kerék mérete: Kerék kerülete:

40-559	26x1,5	2026 mm
44-559	26x1,6	2051 mm
47-559	26x1,75	2070 mm
50-559	26x1,9	2026 mm
54-559	26x2,00	2089 mm
57-559	26x2,125	2114 mm
23-622	700x23C	2133 mm
32-620	27x1 ¼	2199 mm
40-622	28x1,5	2224 mm
47-622	28x1,75	2268 mm
40-635	28x1 ½	2265 mm
37-622	28x1 3/8	2205 mm
20-622	700x20C	2114 mm
23-622	700x23C	2133 mm
25-622	700x25C	2146 mm
28-622	700x28C	2149 mm
32-622	700x32C	2174 mm



A kerék kerületének lemérése:

Jelöljön meg egy megegyező pontot a keréken és a földön (például egy krétával). Majd egyenes vonalban haladjon előre a kerékpárral egy teljes kerékfordulattal (a pontosabb mérés érdekében bizonyosodjon meg, hogy a kerékben a nyomás megfelelő és üljön is fel a kerékpárra) s jelölje be a távolságot. Milliméterben mérje meg a két pont közötti távolságot (8. ábra).



Most a kijelző km/h-t mutat.

Kívánság szerint mérföldre is beállítható a SET gombbal, mentse el a beállítást és folytassa a STORE gombbal.

Ezután a kijelző az állítható teljes távolságot mutatja.

Tartomány: 00000-99999 km vagy ml (kilométer vagy mérföld)

Beállítás a SET és a STORE gombokkal, folytatás a STORE gombbal

A kijelzőn a „24” villog az időformátum (12 vagy 24) kiválasztásához.

A 12-es formátum esetén a kijelzőn megjelenik az A/P az időszaknak megfelelően.

Módosítás a SET gombbal, elmentés és folytatás az idő beállításához a STORE gombbal.

A percbeállításához SET gombot, mentéshez a STORE gombot és az óra beállításához a SET gombot használjuk.

A beállított időt a STORE gombbal menthetjük el.

Most már minden beállítással elkészült és a CM 2.11 használatra készen áll.

3. Funkciók:

A CM 2.11 kerékpározásnál automatikusan be-,és kikapcsol. 4 másodperccel a kerék fordulát követően a kijelző az alábbiakat mutatja.

Felső sor:

Átlagsebesség

Tartomány: 0-299,99 km/h vagy m/h

Középső sor:

Aktuális sebesség (km/h vagy m/h)

Tartomány: 0-299,99 km/h vagy m/h

Alsó sor:

Napi távolság számláló (DST)

Tartomány: 0-999,9 km vagy ml

1 perccel a kerék forgásának megállását követően a komputer energiatakarékos üzemmódba vált, a felső sor az időt, az alsó sor a teljes megtett távolságot mutatja (ODO: 0-99999 km vagy ml)

A jeladó újabb jelzését követően a kijelző ismét megjelenik (a SET és a STORE gombok megnyomására ugyancsak).

A napi távolság számláló és az átlagsebesség automatikusan visszavált zéróra, ha 12 óránál hosszabbideig nem kap jelet.

A teljes távolság lenullázható a komputer hátulján található AC gombbal vagy az elem kivételével. (Figyelem: ez minden beállítást töröl a CM 2.11-ben!)

4. Elemcsere:

Az elemcserehez távolítsa el az elemfedőt. Fordítsa el az órajárásával ellenkező irányba egy lapos fejű csavarhúzóval vagy egy érmével. Vegye ki a régi elemet, majd tegyen be egy új 3V lítium CR2032 modellszámú elemet a pozitív oldalával felfelé. Tegye vissza az elemfedőt.

Kérjük, ne dobja a szemetesbe az elhasznált elemet.

5. Hibaelhárítás:

Hibásan vagy nem működik a kijelző:

- ellenőrizze az elem helyes behelyezését, ha szükséges vegye ki az elemet és tegye be újra. (Figyelem: ez minden beállítást töröl a CM 2.1-ben!)

Nem jelenik meg a sebesség:

- ellenőrizze, helyesen van-e rögzítve a jeladó
- ellenőrizze a küllőmágnes pozícióját
- ellenőrizze az érzékelő kábel épségét
- győződjön meg a komputer helyes rögzítéséről
- ellenőrizze a kerékméretet

A sebesség túl magas vagy alacsony:

- ellenőrizze a kerékméretet
- ellenőrizze, hogy kilométer vagy mérföld van beállítva
- ellenőrizze, hogy az elem helyesen van-e behelyezve vagy cseréljen elemet.

6. Garancia:

A termékre az eladás keltétől számított 24 hónapos garanciát adunk gyártási vagy anyaghibás okból eredő hibákra. Az elem nem tartozik garancia hatálya alá.

A garancia csak abban az esetben érvényes, ha a komputer és tartozékai az előírásoknak megfelelően vannak használva.

A garancia érvényesítéséhez szükséges a vásárlás tényét és idejét igazoló számla bemutatása is.

Mielőtt visszaküldené a készüléket, kérjük olvassa el ismét figyelmesen a használati utasítást.

Amennyiben a garanciális igény megalapozott, úgy a terméket ingyenesen megjavítjuk vagy kicseréljük.

Termék megnevezése: Kerékpár komputer Importőr: Biker Kft. (1214 Bp., II. Rákóczi Ferenc út 317.) Szarmazási hely: Kína
